



ВЫСШАЯ ШКОЛА ЭКОНОМИКИ
НАЦИОНАЛЬНЫЙ ИССЛЕДОВАТЕЛЬСКИЙ УНИВЕРСИТЕТ



Институт статистических исследований
и экономики знаний

Центр конъюнктурных исследований



ИНДЕКС ЭКОНОМИЧЕСКОГО НАСТРОЕНИЯ (ИНДЕКС ВШЭ) ВО II КВАРТАЛЕ 2012 ГОДА



Июль '12

Москва

10 лет
Институт статистических
исследований и экономики
знаний НИУ ВШЭ



ВЫСШАЯ ШКОЛА ЭКОНОМИКИ
НАЦИОНАЛЬНЫЙ ИССЛЕДОВАТЕЛЬСКИЙ УНИВЕРСИТЕТ



**Институт статистических исследований
и экономики знаний**

Центр конъюнктурных исследований

ИНДЕКС ЭКОНОМИЧЕСКОГО НАСТРОЕНИЯ (ИНДЕКС ВШЭ) ВО II КВАРТАЛЕ 2012 ГОДА

Москва
2012

**Индекс экономического настроения (Индекс ВШЭ)
во II квартале 2012 года – М.: НИУ ВШЭ, 2012 – 12 с.**

Центр конъюнктурных исследований Института статистических исследований и экономики знаний НИУ ВШЭ представляет информационно-аналитический материал «Индекс экономического настроения (Индекс ВШЭ) во II квартале 2012 года», подготовленный в рамках Программы фундаментальных исследований НИУ ВШЭ по теме «Мониторинг делового климата организаций реального сектора и сферы услуг».

Полученные результаты базируются на опросах руководителей около 20.5 тыс. предприятий и организаций различных видов экономической деятельности (промышленных, строительных, розничной торговли, сферы услуг), а также потребительских ожиданиях 5 тыс. представителей взрослого населения. Указанные опросы в мониторинговом режиме проводит Федеральная служба государственной статистики.

При расчете Индекса экономического настроения (Индекса ВШЭ) в целях сопоставимости с международными стандартами применяется процедура обработки данных, максимально идентичная Европейской Гармонизированной системе расчета аналогичного показателя.

Институт статистических исследований и экономики знаний

Адрес: 101000, Москва, ул. Мясницкая, д. 20
Телефон: (495) 621–28–73, факс: (495) 625–03–67
E-mail: issek@hse.ru
<http://issek.hse.ru>

Центр конъюнктурных исследований Института статистических исследований и экономики знаний Национального исследовательского университета ВШЭ представляет информационно-аналитический материал¹, характеризующий состояние Индекса экономического настроения (Индекса ВШЭ) во II квартале 2012 г.

Для расчета итогового значения указанного индекса и 12 его компонентов использовались результаты опросов примерно 20.5 тыс. руководителей предприятий и организаций различных секторов экономики страны, проведенных Росстатом во II квартале 2012 г. Целью данных обследований является выявление и дальнейшее обобщение мнений предпринимателей об изменении основных показателей, характеризующих состояние делового климата в своих структурах.

В обследованиях участвуют около 4.5 тыс. крупных и средних промышленных предприятий, 6.5 тыс. строительных фирм, свыше 4 тыс. организаций розничной торговли и, начиная со II квартала 2012 г., более 5.5 тыс. организаций сферы услуг. В целях выявления потребительских тенденций домашних хозяйств в них также принимают участие 5 тыс. респондентов, представляющих взрослое население страны. Таким образом, компонентами Индекса экономического настроения (Индекса ВШЭ) являются показатели, составляющие информационную базу опросов тех отраслей экономики, вклад которых в ВВП страны составляет более 60%.

Итоги опросов представлены в виде корпуса индикаторов, отражающих состояние делового климата в обследуемых секторах экономики. Данная система включает индексы предпринимательской уверенности в промышленности, строительстве, розничной торговле и сфере услуг, регулярно рассчитываемые и публикуемые ЦКИ ИСИЭЗ НИУ ВШЭ, а также Индекс экономического настроения (Индекс ВШЭ) и индекс потребительской уверенности Росстата.

Рис. 1. Индекс экономического настроения (Индекс ВШЭ).
Индексы предпринимательской и потребительской уверенности



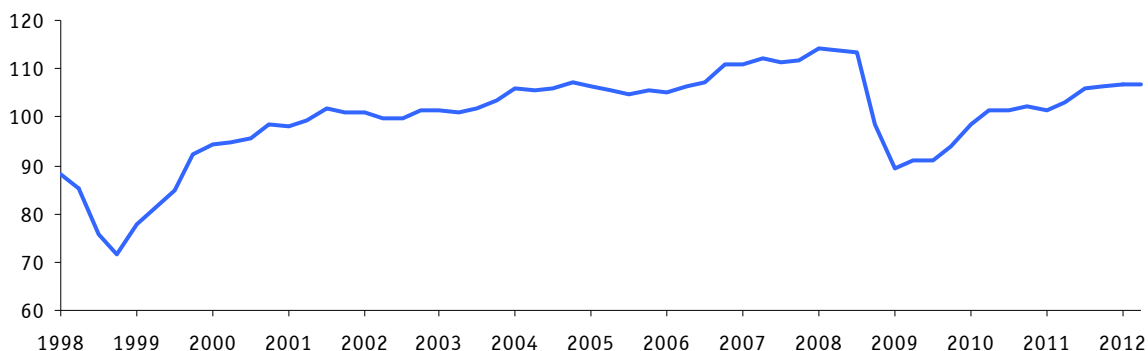
Индекс экономического настроения (Индекс ВШЭ)

Во II квартале 2012 г. Индекс экономического настроения (Индекс ВШЭ) находился на восходящем тренде своего развития. Несмотря на весьма скромные темпы роста индикатора, который прибавил только 0.1 п. п. относительно предыдущего периода, достигнутое значение 106.8% являлось локальным максимумом для посткризисного периода.

¹ Подготовка данного материала осуществлена в рамках Программы фундаментальных исследований НИУ ВШЭ.

Позитивный тренд сохраняется уже в течение пяти кварталов подряд и указывает на относительно благоприятный деловой климат в обследуемых секторах экономики и оптимистичные потребительские ожидания населения. Вместе с тем, затухающие темпы восстановительного роста при том, что значения и самого индекса, и его отдельных компонентов еще далеки от докризисных показателей, свидетельствуют о недостаточно уверенных компенсационных процессах, происходящих в российской экономике.

Рис. 2. Индекс экономического настроения (Индекс ВШЭ)²



Основным драйвером, формирующим позитивную динамику Индекса экономического настроения (Индекса ВШЭ), оставался потребительский сектор. В исследуемый период к уже наблюдавшимся в предыдущем квартале улучшению делового климата в розничной торговле и росту уверенности потребителей присоединилась повышенная предпринимательская активность в сфере услуг. Данные по этому сегменту экономики, впервые включенные в расчет индекса во II квартале 2012 г., отразили в том числе и сезонную активизацию деятельности, свойственную определенным видам услуг – таким как туристические, гостиничные и санаторно-курортные.

Позитивной направленностью характеризовалось большинство «потребительских» компонентов индекса. В частности, наблюдалось улучшение экономической ситуации и снижение уровня складских запасов в организациях розничной торговли; более оптимистичное отношение населения к изменениям, произошедшим в личном материальном положении и экономике России в целом, а также к условиям для крупных покупок. Нисходящую динамику продемонстрировали только прогнозы населения, касающиеся личного материального положения в течение следующих 12-ти месяцев.

Указанные положительные изменения в потребительском секторе были практически нейтрализованы противоположными тенденциями в реальном секторе экономики: близким к стагнационному сценарию развитием промышленности и спадом деловой активности в строительстве. Так, имело место снижение спроса на строительные работы в совокупности с резким ухудшением прогнозов относительно численности занятых в строительстве; промышленники отмечали повышение уровня запасов промышленной продукции на складах и ожидают незначительного спада производства в следующем квартале. В качестве позитивных «производственных» компонентов Индекса экономического настроения (Индекса ВШЭ) можно отметить только относительное расширение спроса на промышленную продукцию.

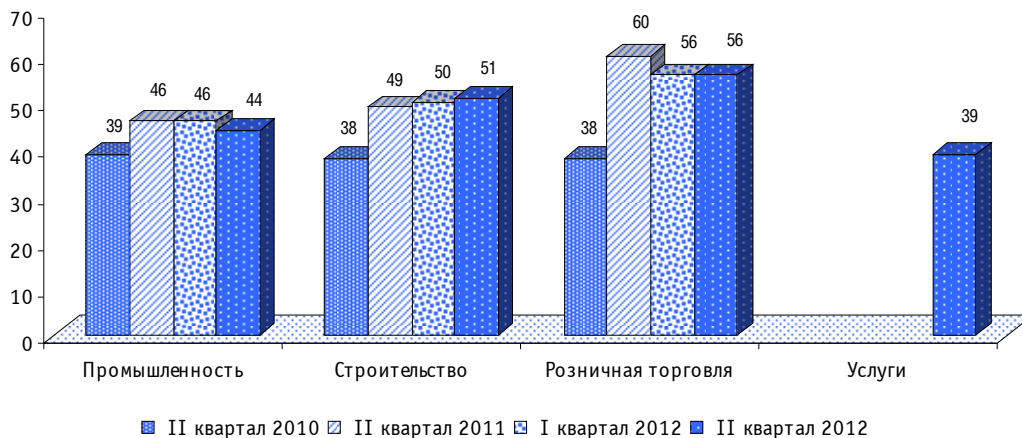
Два компонента индекса – характеризующие мнения потребителей относительно ожидаемых изменений в экономике России и ожидаемые изменения экономической ситуации в розничной торговле – не изменились по сравнению с предшествующим кварталом.

Рейтинг факторов, оказывающих сдерживающее воздействие на состояние делового климата в обследованных базовых секторах экономики страны, во II квартале 2012 г. не пре-

² Начиная со II квартала 2012 г. в состав Индекса экономического настроения (Индекса ВШЭ) включаются также данные по сфере услуг (без исключения сезонного фактора).

терпел радикальных изменений ни по сравнению с предыдущим кварталом, ни в годовом интервале. На его верхних позициях по-прежнему находились высокий уровень налогообложения, дефицит спроса на продукцию (услуги) и недостаток собственных финансовых средств. Интенсивность давления налогового пресса стабилизировалась после резкого роста в начале 2011 г., оставшись, однако, наиболее болезненной проблемой для организаций всех охваченных обследованиями видов деятельности и особенно – для розничных торговых компаний.

Рис. 3. Оценка лимитирующего фактора «высокий уровень налогообложения» по обследуемым секторам экономики во II квартале 2012 г.
Доля организаций соответствующего сектора от их общего числа, %

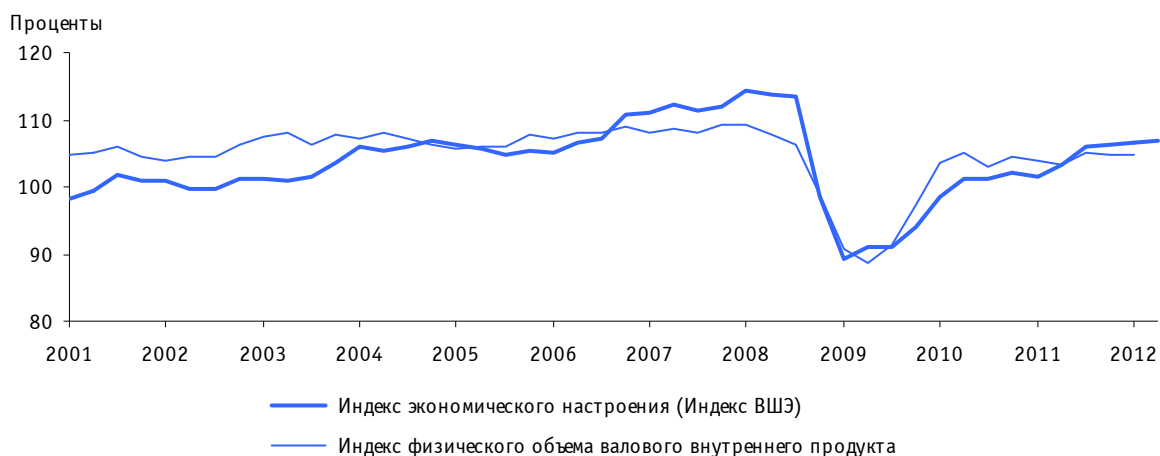


Несмотря на относительно позитивные прогнозные сигналы, поступающие от респондентов из потребительского сектора, говорить о дальнейшем акцентированном росте Индекса экономического настроения (Индекса ВШЭ) до конца текущего года вряд ли возможно. По-видимому, в III и IV кварталах будет наблюдаться, в лучшем случае, сохранение индекса на уровне II квартала или даже его некоторое снижение. В первую очередь, это объясняется ухудшением экономической конъюнктуры на мировых товарных рынках и соответствующей неопределенностью реакции на данный процесс со стороны российского реального сектора, особенно экспортоориентированного.

Также не совсем ясны последствия недавних негативных событий на внутреннем валютном рынке и проявляющейся тенденции к снижению цен на углеводородное сырье. Учитывая, что потребительский сектор, как правило, с большим, чем реальный сектор, лагом реагирует на подобные негативные изменения, можно ожидать некоторое ухудшение оценок именно в III или IV квартале 2012 г.

Достаточно высокая корреляция динамики Индекса экономического настроения (Индекса ВШЭ) с динамикой валового внутреннего продукта страны дает основания предположить, что темпы роста ВВП во II квартале 2012 г. существенно не изменятся.

Рис. 4. Динамика Индекса экономического настроения (Индекса ВШЭ) и валового внутреннего продукта



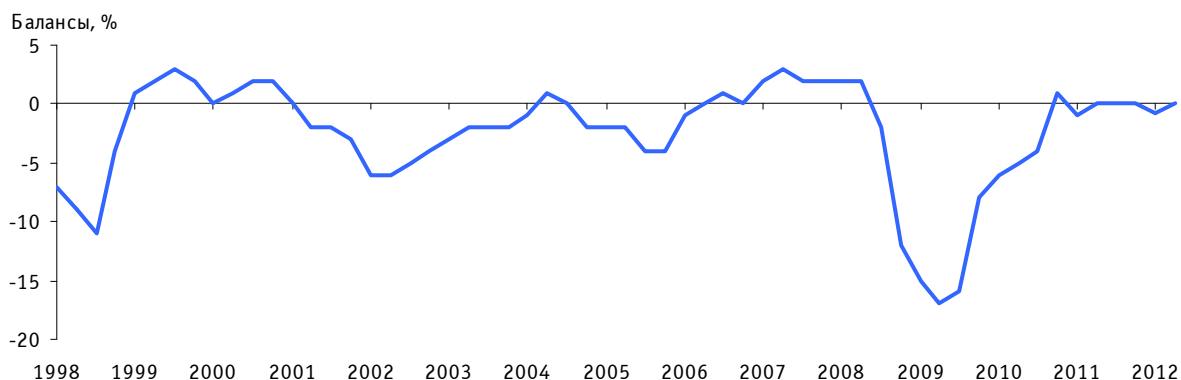
Индекс предпринимательской уверенности в промышленности

Результирующий показатель состояния делового климата в промышленном производстве – индекс предпринимательской уверенности – рассчитывается как среднее арифметическое значение сезонно скорректированных балансов оценок фактически сложившихся уровней спроса (портфеля заказов), запасов готовой продукции (с обратным знаком), а также ожидаемого в ближайшие 3–4 месяца изменения выпуска продукции; в процентах.

Динамика экономического развития промышленности в течение последних полутора лет отличалась «наибольшей стабильностью» среди обследуемых базовых отраслей экономики, и, к сожалению, весьма напоминала стагнационный сценарий. Индекс промышленной уверенности уже седьмой квартал подряд колеблется в узком коридоре вокруг нулевой отметки.

Так, во II квартале 2012 г. значение индикатора, прибавив по сравнению с предшествующим кварталом 1 п.п., вновь вернулось к своему традиционному значению 0%.

Рис. 5. Индекс предпринимательской уверенности в промышленности



Небольшой положительный сдвиг индекса произошел за счет разнонаправленных изменений его компонентов. Определенное улучшение спросовой ситуации (баланс оценок уровня спроса, хотя и находился в отрицательной зоне, имел лучшее за весь посткризисный период значение) почти нивелировалось ухудшением производственных прогнозов предпринимателей и повышением уровня запасов готовой продукции на складах.

Таблица 1

Компоненты индекса предпринимательской уверенности в промышленности
(Балансы³, %)

	С 1998				2011				2012	
	минимум		максимум		I	II	III	IV	I	II
	дата	значение	дата	значение						
Спрос на продукцию, уровень	III-1998	-55	III-2007	-18	-24	-22	-23	-22	-23	-20
Выпуск продукции, ожидаемые изменения	I-2009	1	I-2008	31	18	18	21	22	20	19
Запасы готовой продукции, уровень	I-1999	-19	III, IV-2008, II-2009	7	-3	-3	-1	-1	-1	0

Основные проблемы, ограничивающие развитие промышленного производства, несколько ослабили интенсивность своего негативного влияния по сравнению с предыдущим периодом. В частности, отмечалось снижение с 46% в марте до 44% в июне текущего года доли респондентов, по мнению которых основное отрицательное воздействие на производство оказывал высокий уровень налогообложения. Также наблюдалось снижение давления недостаточного спроса на продукцию предприятия внутри страны (с 45 до 42%), недостатка финансовых средств (с 41 до 39%) и неопределенности экономической обстановки (с 40 до 38%). Вместе с тем, за этот же период возросло, хотя и незначительно, негативное влияние фактора «недостаток квалифицированных рабочих».

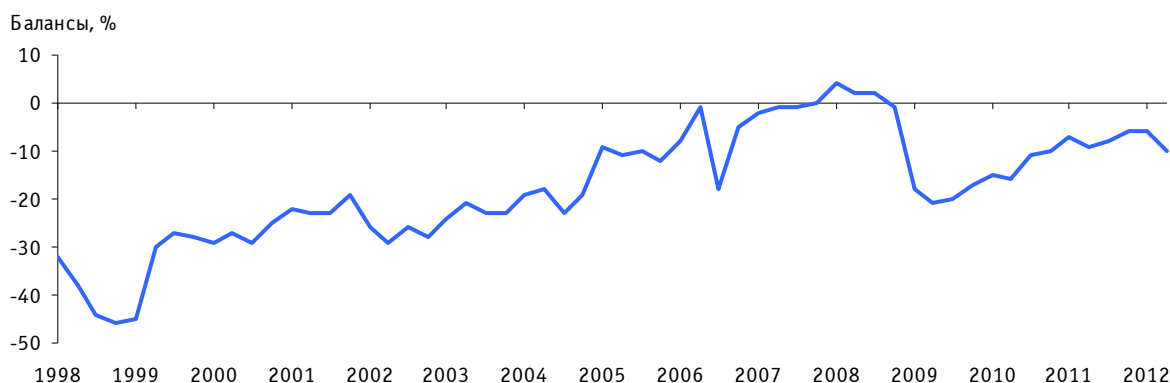
Индекс предпринимательской уверенности в строительстве

Индекс предпринимательской уверенности, характеризующий состояние делового климата в подрядных строительных организациях, определяется как среднее арифметическое значение сезонно скорректированных балансов оценок фактического состояния портфеля заказов и ожидаемого в ближайшие 3–4 месяца изменения численности занятых в организациях; в процентах.

Во II квартале 2012 г. индекс закончил свое трехквартальное восхождение и опустился на 4 п. п., вернувшись к значению IV квартала 2010 г. (-10%). Такое поведение индикатора, безусловно, свидетельствует о том, что в отрасли сохраняется достаточно напряженная ситуация. Вместе с тем, снижение строительной активности во II квартале года – традиционное явление, характерное практически для всех лет наблюдений за деятельностью подрядных организаций, начиная с 1993 г.

³ Баланс – разность долей респондентов, отметивших «увеличение» и «уменьшение» показателя по сравнению с предыдущим периодом, или разность долей респондентов, отметивших уровень показателя как «выше нормального» и «ниже нормального» в отчетном периоде; в процентах («нормальный» уровень – достаточный, допустимый, приоритетный для сложившихся условий в период обследований).

Рис. 6. Индекс предпринимательской уверенности в строительстве



Нисходящая траектория индекса сформировалась за счет снижения обоих его компонентов. Сжатие спроса сопровождалось резким ухудшением прогнозов относительно занятости в строительном комплексе. Балансы оценок фактически сложившегося уровня портфеля заказов и ожидаемого изменения численности работников снизились по сравнению с предшествующим кварталом соответственно на 2 и 6 п. п., при этом последний достиг самого низкого за последние два года значения.

Таблица 2

Компоненты индекса предпринимательской уверенности в строительстве
(Балансы, %)

	С 1998				2011				2012	
	минимум		максимум		I	II	III	IV	I	II
	дата	значение	дата	значение						
Портфель заказов, уровень	IV-1998	-68	II-2008	-10	-23	-24	-22	-23	-22	-24
Численность занятых, ожидаемые изменения	I-1999	-25	I-2008	19	9	6	7	11	10	4

Основными факторами, дестабилизирующими экономическую деятельность строительных фирм оставались налоговое и инфляционное давление. После увеличения ставки ЕСН в начале 2011 г. не менее половины предпринимателей постоянно отмечали негативное воздействие высокого уровня налогов. Доля респондентов, обеспокоенных высокой стоимостью материалов, конструкций и изделий, несколько увеличилась по сравнению с предшествующим кварталом: о ценовом прессинге со стороны производителей стройматериалов сообщили 37% из них (в предыдущем квартале – 36%). Не потеряла своей актуальности проблема ограниченности платежеспособного спроса: недостаток заказов зафиксировали 19% респондентов, неплатежеспособность заказчиков – 30% (в предыдущем квартале – соответственно 20 и 27%). На дефицит квалифицированных рабочих по-прежнему ссылался каждый пятый руководитель строительных фирм.

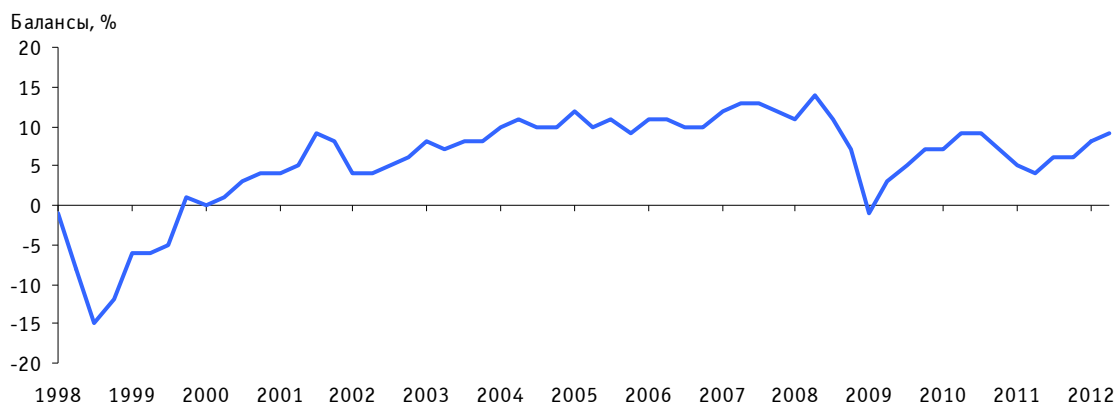
Индекс предпринимательской уверенности в розничной торговле

Индекс предпринимательской уверенности в розничной торговле рассчитывается как среднее арифметическое значение сезонно скорректированных балансов оценок: уровня складских запасов (с обратным знаком), изменения экономического положения в текущем квартале по сравнению с предыдущим, ожидаемого изменения экономического положения в следующем квартале; в процентах.

Индекс сохраняет восходящий вектор развития на протяжении уже четырех кварталов подряд. Во II квартале 2012 г. он прибавил по сравнению с предшествующим периодом еще 1 п. п. и достиг лучшего за последние три года значения +9%.

Динамика индикатора позволяет говорить о повышенном «градусе» экономической активности большинства участников рынка и достаточно благоприятном деловом климате в сфере розничной торговли.

Рис. 7. Индекс предпринимательской уверенности в розничной торговле



Рост предпринимательской уверенности в розничной торговле был обеспечен позитивным изменением двух компонентов индекса: улучшением экономической ситуации в торговых фирмах и снижением уровня складских запасов, отражающим возможное расширение спроса на реализуемые товары. Балансы оценок указанных показателей в обследуемом квартале составили +7 и -4% (в предшествующем периоде – соответственно +5 и -2%). Степень оптимизма предпринимателей относительно предполагаемого развития экономической ситуации в краткосрочной перспективе осталась без изменений.

Таблица 3

Компоненты индекса предпринимательской уверенности в розничной торговле (Балансы, %)

	С 1998				2011				2012	
	минимум		максимум		I	II	III	IV	I	II
	дата	значение	дата	значение						
Экономическая ситуация, изменение	IV-1998	-38	II-2008	16	0	-1	2	1	5	7
Экономическая ситуация, ожидаемое изменение	III-1998	-39	II-2008	22	11	11	11	9	16	16
Складские запасы, уровень	III-1998	-31	II-2007, II, III-2008, I, II-2011	-3	-3	-3	-4	-7	-2	-4

Несмотря на сформировавшийся оптимистичный фон, многие внутренние проблемы отрасли кардинально не изменились, и большинство факторов, лимитирующих деятельность торговых организаций, практически не утратили масштабов распространения. Как и в предыдущем квартале, по мнению 56% предпринимателей, высокие налоговые ставки оставались основным препятствием в развитии розничных компаний, и данный фактор сохранил лидирующее место в рейтинге ограничений. Наблюдалось некоторое ослабление негативного воздействия недостаточного платежеспособного спроса и недостатка финансовых средств,

однако на них по-прежнему указывало внушительное количество респондентов – 46 и 33% соответственно (в предыдущем квартале – 47 и 34%). В то же время на 1 п. п. увеличилась доля респондентов, отметивших влияние высокой арендной платы (28%) и высоких транспортных расходов (24%).

Индекс предпринимательской уверенности в сфере услуг

Индекс предпринимательской уверенности в сфере услуг рассчитывается как среднее арифметическое значение балансов оценок: изменения спроса на услуги и экономического положения организаций в текущем квартале по сравнению с предыдущим, а также ожидаемого изменения спроса на услуги в следующем квартале; в процентах.

Во II квартале текущего года указанный индекс составил +10%, что является самым высоким значением среди всех секторов российской экономики, охваченных конъюнктурными обследованиями делового климата. Таким образом, сфере услуг наряду с розничной торговлей было присуще наиболее динамичное развитие в посткризисный период.

Таблица 4

Компоненты индекса предпринимательской уверенности в сфере услуг
(Балансы, %)

	II квартал 2012
Экономическая ситуация, изменение	8
Спрос на услуги, изменение	2
Спрос на услуги, ожидаемое изменение	19

Решающий вклад в значение результирующего индикатора делового климата в отрасли внесло ожидаемое активное расширение спроса на услуги в III квартале – баланс оценок показателя составил +19%; при этом остальные компоненты индекса также характеризовались положительными величинами.

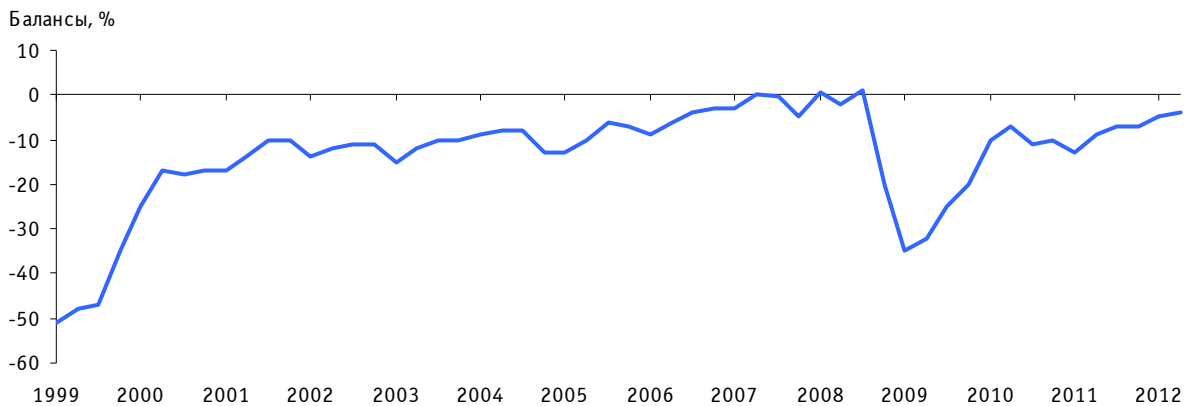
Сравнительный анализ факторов, негативно влияющих на состояние делового климата в сфере услуг, выявил очевидное доминирование комплекса финансовых проблем. Рейтинг возглавили уже традиционный для всех обследуемых секторов экономики с момента повышения ставки ЕСН фактор «существующий уровень налогообложения», а также недостаток финансовых средств; на каждый из них ссылались почти по 40% предпринимателей. Третьей ощутимой преградой на пути развития бизнеса, по мнению трети респондентов, был недостаточный спрос на оказываемые услуги. Степень влияния других ограничений была не столь велика: недобросовестную конкуренцию со стороны других организаций отметили 21% респондентов, недостаток квалифицированного персонала – 17%.

Индекс потребительской уверенности

Индекс потребительской уверенности, отражающий совокупные потребительские ожидания населения, рассчитывается как среднее арифметическое значение балансов оценок произошедших и ожидаемых изменений личного материального положения, произошедших и ожидаемых изменений экономической ситуации в России, благоприятности условий для крупных покупок; в процентах.

Во II квартале 2012 г. тенденция к относительному улучшению потребительских ожиданий населения, зародившаяся в середине 2009 г. и временно прервавшаяся во второй половине 2010 г., получила свое продолжение. Индекс потребительской уверенности вырос по

сравнению с предыдущим периодом на 1 п. п., достиг лучшего за последние три с половиной года значения (–4%) и постепенно приближается к выходу из отрицательной зоны.

Рис. 8. Индекс потребительской уверенности⁴

Динамика отдельных компонентов индекса указывает на то, что население с большим оптимизмом относится к изменениям в экономике страны в целом, нежели в собственном бюджете. Так, относительное улучшение баланса оценок изменений, произошедших в экономике России, продолжается непрерывно уже на протяжении полутора лет и при сохранении восходящего тренда показатель может достичь положительных значений. При этом баланс оценок ожидаемых изменений уже в конце предыдущего года закрепился в положительной зоне и второй квартал подряд составляет +4%.

Балансы оценок изменения личного материального положения участников опроса – как фактически произошедшего в течение года, так и ожидаемого в следующие 12 месяцев – при разнонаправленных векторах изменения остались в отрицательной зоне.

Доля потребителей, позитивно оценивших благоприятность сложившихся условий для совершения крупных покупок, увеличивалась постоянно на протяжении последних шести кварталов, однако баланс мнений по-прежнему сохранил выраженное отрицательное значение. Следует отметить, что доминирование негативных оценок этого компонента индекса было характерно даже для опросов, проводившихся в благополучные предкризисные годы.

Таблица 5

Компоненты индекса потребительской уверенности
(Балансы, %)

	С 1999				2011				2012	
	минимум		максимум		I	II	III	IV	I	II
	дата	значение	дата	значение						
Личное материальное положение, изменение	I–1999	–56	III–2008	0.4	–14	–10	–7	–7	–5	–4
Личное материальное положение, ожидаемое изменение	I, III–1999	–31	II–2007, III–2008	1	–8	–3	–3	–3	–0.1	–1
Экономическая ситуация в России, изменение	I–1999	–68	II–2007	9	–12	–7	–5	–3	–3	–1
Экономическая ситуация в России, ожидаемое изменение	II, III–1999	–33	II–2007, II–2008	9	–5	–0.2	–0.7	0.8	4	4

⁴ Сезонная корректировка временных рядов не проводилась.

	С 1999				2011				2012	
	минимум		максимум		I	II	III	IV	I	II
	дата	значение	дата	значение						
Благоприятность условий для крупных покупок	I-1999	-68	III-2008	-10	-28	-23	-20	-21	-20	-18

Краткий методологический комментарий

Для расчета Индекса экономического настроения (Индекса ВШЭ) экспертами Центра конъюнктурных исследований отобраны 12 индикаторов, наиболее адекватно и оперативно реагирующих на возникающие конъюнктурные колебания в экономике страны:

- в промышленности – уровень спроса, ожидаемые изменения выпуска продукции и уровень запасов готовой продукции на складах;
- в строительстве – уровень портфеля заказов и ожидаемые изменения численности занятых в организациях;
- в розничной торговле – текущие и ожидаемые изменения экономического положения организаций и уровень складских запасов;
- в сфере услуг – текущие изменения спроса на услуги и экономического положения организаций и ожидаемые изменения спроса⁵;
- индекс потребительской уверенности.

Индекс экономического настроения (Индекс ВШЭ), как и индексы предпринимательской и потребительской уверенности, базируется на наборе временных рядов балансов оценок предпринимателей и потребителей, однако способы расчета и интерпретации результатов указанных показателей имеют ряд особенностей. Если индексы уверенности для каждого сектора рассчитываются как средние арифметические значения нестандартизированных временных рядов балансов, то при расчете Индекса экономического настроения (Индекса ВШЭ) применяется процедура объединения отобранных компонентов в указанных секторах с использованием таких методов обработки данных, как стандартизация сезонно скорректированных балансов оценок для приведения временных рядов к сопоставимому виду с точки зрения среднего уровня и вариации, а также взвешивание всех стандартизированных компонентов согласно секторальным весам. Рассчитанные средневзвешенные значения шкалируются так, чтобы иметь за длительный период среднее значение 100% и стандартное отклонение 10. В результате, при нормальном распределении Индекс будет изменяться в диапазоне от 90 до 110%, при этом значения больше 100% указывают на экономическое настроение производителей и потребителей выше среднего, а меньше 100% – ниже среднего.

Результаты обследований состояния делового климата в перечисленных секторах экономики, которые осуществлялись Росстатом и анализировались НИУ ВШЭ в течение длительного периода времени, позволили экспертам Центра конъюнктурных исследований ИСИЭЗ НИУ ВШЭ провести ретроспективный расчет значения Индекса экономического настроения (Индекса ВШЭ) до 1998 г.

⁵ Включаются в состав Индекса экономического настроения (Индекса ВШЭ), начиная со II квартала 2012 г.