

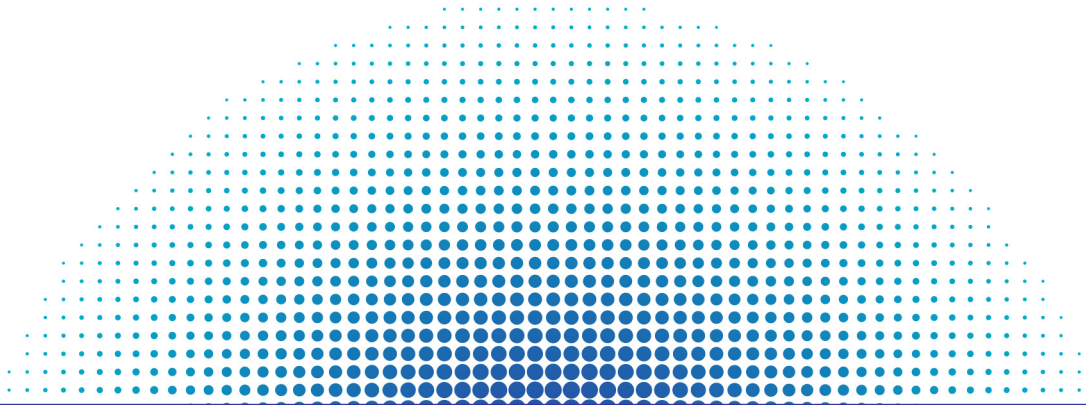


ВЫСШАЯ ШКОЛА ЭКОНОМИКИ
НАЦИОНАЛЬНЫЙ ИССЛЕДОВАТЕЛЬСКИЙ УНИВЕРСИТЕТ

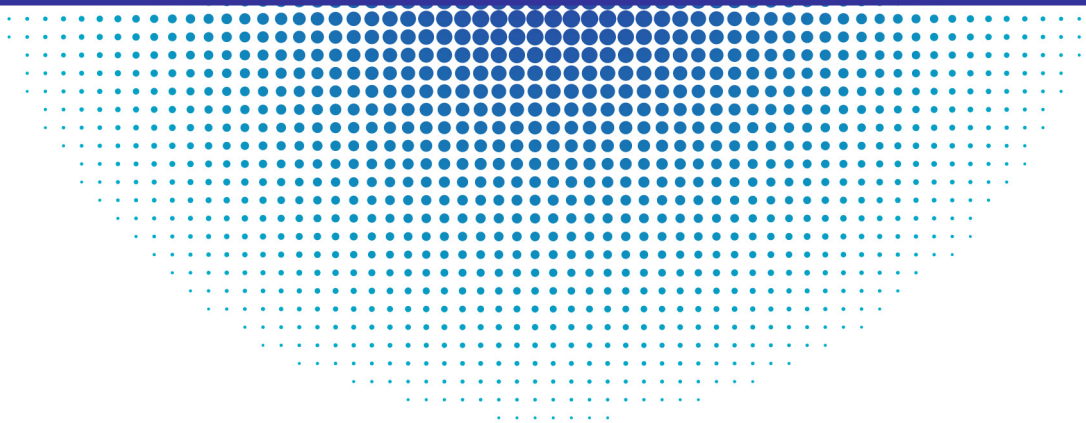


Институт статистических исследований
и экономики знаний

Центр конъюнктурных исследований



**ДЕЛОВОЙ КЛИМАТ
В ПРОМЫШЛЕННОСТИ
В ОКТЯБРЕ 2011 ГОДА**



Ноябрь '11

Москва



Государственный университет –
Высшая школа экономики



Институт статистических исследований
и экономики знаний

Центр конъюнктурных исследований

ДЕЛОВОЙ КЛИМАТ В ПРОМЫШЛЕННОСТИ В ОКТЯБРЕ 2011 ГОДА

Москва
2011

Деловой климат в промышленности в октябре 2011 г. –
М.: НИУ ВШЭ, 2011. – 20 с.

Центр конъюнктурных исследований Института статистических исследований и экономики знаний НИУ ВШЭ представляет информационно-аналитический материал по результатам конъюнктурных обследований деловой активности промышленных предприятий. Материал подготовлен в рамках Программы фундаментальных исследований НИУ ВШЭ на основе конъюнктурных опросов руководителей промышленных организаций, проводимых Федеральной службой государственной статистики в режиме ежемесячного мониторинга.

Конъюнктурные обследования направлены на оперативное получение от предпринимателей в дополнение к официальным статистическим данным краткосрочных качественных оценок состояния бизнеса и основных тенденций его динамики, особенностей функционирования хозяйствующих субъектов, их намерений, сложившегося делового климата, а также важнейших факторов, лимитирующих производственную деятельность.

Программа обследований сопоставима с международными стандартами и подходами, принятыми в странах ОЭСР, и базируется на Гармонизированной Европейской Системе обследований деловых тенденций.

Структура выборочной совокупности промышленных предприятий идентична структуре генеральной статистической совокупности. При этом объем выборки достаточен для получения необходимой точности выборочных оценок показателей на всех уровнях разработки статистических данных по каждому разделу ОКВЭД или по виду деятельности, относящемуся к соответствующему разделу:

- добыча полезных ископаемых (раздел С);
- обрабатывающие производства (раздел D);
- производство и распределение электроэнергии, газа и воды (раздел E).

Указанные выборки рассчитаны Федеральной службой государственной статистики.

Институт статистических исследований и экономики знаний

Адрес: 101000, Москва, ул. Мясницкая, д. 20
Телефон: (495) 621–28–73, факс: (495) 625–03–67
E-mail: issek@hse.ru
<http://issek.hse.ru>

Центр конъюнктурных исследований Института статистических исследований и экономики знаний Национального исследовательского университета ВШЭ представляет аналитический материал о состоянии делового климата в промышленности в октябре 2011 г. и ожиданиях предпринимателей на ближайшие 3–4 месяца.

В докладе использованы результаты очередного ежемесячного опроса руководителей около 4.5 тыс. крупных и средних промышленных предприятий различных видов экономической деятельности, проведенного Федеральной службой государственной статистики.

Обобщенная оценка промышленной конъюнктуры¹

Результаты октябрьского опроса руководителей промышленных предприятий продемонстрировали сохранение достаточно сложной ситуации в отрасли, близкой к состоянию стагнации. Основным фактором, лимитирующим производственную деятельность промышленных предприятий, являлся вялый характер посткризисного восстановления внутреннего спроса. В частности, в октябре 2011 г. зафиксирована наибольшая за последние три месяца доля предприятий (16%), у которых снизился спрос на продукцию по сравнению с предыдущим месяцем. Как следствие, в анализируемом месяце увеличилась доля предприятий, сокративших объем выпускаемой продукции. Ухудшение производственной и спросовой ситуаций привело к ускорению темпов снижения обеспеченности собственными финансовыми ресурсами и прибыли предприятий.

К негативным моментам, выявленным октябрьским опросом «директорского корпуса», можно отнести ухудшение, хотя и незначительное, инфляционной составляющей. Видимо, некоторые предприниматели пытались компенсировать снижение производственных показателей повышением цен на отгруженную продукцию, хотя данная стратегия в условиях сокращения спроса представляется малоперспективной.

Между тем, оценки среднего уровня загрузки производственных мощностей (62%), сохраняющие стабильность в течение последних четырех месяцев, по отрасли в целом выглядят позитивно.

Таблица 1

Динамика оценок изменения показателей деятельности промышленных организаций Балансы, %²

	2011									
	январь	февраль	март	апрель	май	июнь	июль	август	сентябрь	октябрь
Спрос на продукцию	+5	+5	+1	+1	-1	+2	+1	+2	+5	+1
Выпуск основного вида продукции в натуральном выражении	+7	+7	+4	+2	+1	+2	+3	+4	+9	+3
Запасы готовой продукции	-2	-2	0	-1	0	-2	-1	+1	+2	-2
Численность занятых	-3	-2	-2	-4	-3	0	-3	-3	-4	+1
Обеспеченность собственными финансовыми средствами	0	-4	-7	-7	-6	-7	-6	-5	-1	-7
Прибыль	-2	-5	-8	-8	-11	-9	-8	-5	-3	-5

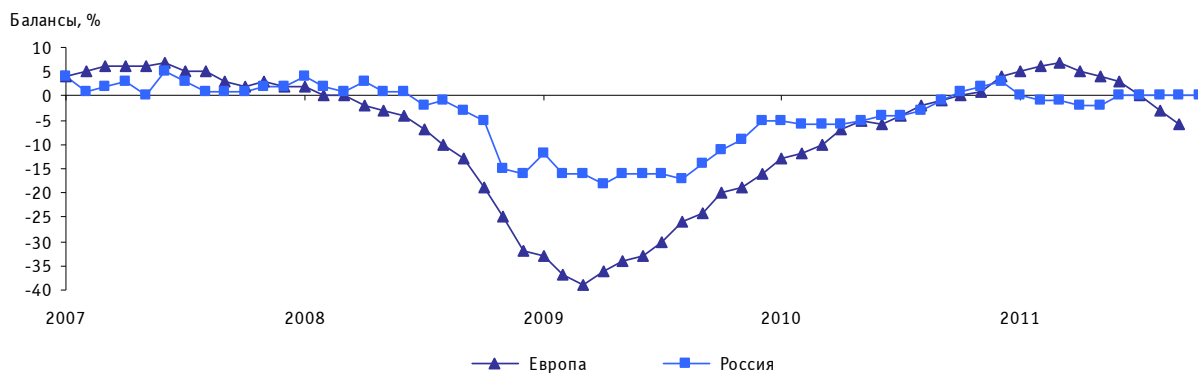
¹ Проведена сезонная корректировка временных рядов показателей деятельности промышленных организаций.

² Баланс – разность долей респондентов, отметивших «увеличение» и «уменьшение» показателя по сравнению с предыдущим месяцем, или разность долей респондентов, отметивших уровень показателя как «выше нормального» и «ниже нормального» в отчетном месяце; в процентах.

	2011									
	январь	февраль	март	апрель	май	июнь	июль	август	сентябрь	октябрь
Цены на реализуемую продукцию	+15	+16	+17	+15	+12	+11	+12	+12	+8	+11
Цены на сырье и материалы	+39	+38	+40	+38	+33	+33	+33	+30	+28	+27

Основной результирующий индикатор исследования, характеризующий состояние делового климата в отрасли, – сезонно скорректированный **индекс предпринимательской уверенности**³ пятый месяц подряд находится на нулевом уровне.

Рис. 1. Динамика индекса предпринимательской уверенности



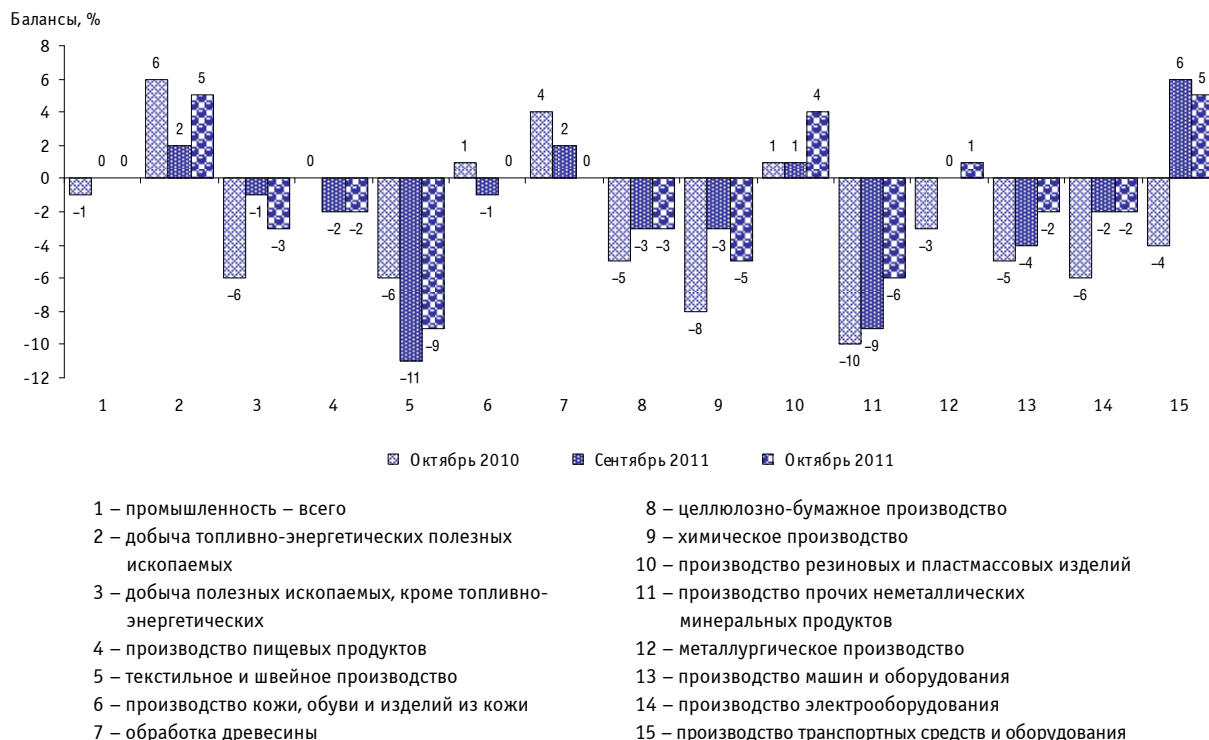
Источники: по России – Центр конъюнктурных исследований Института статистических исследований и экономики знаний НИУ ВШЭ, по Европе – Economic and Financial Affairs, European Commission.

При этом, несмотря на слабую предпринимательскую активность, сохраняющуюся в промышленности в последние месяцы, переход индекса в отрицательную зону сдерживает достаточно стабильный уровень запасов готовой продукции на складах и относительно позитивные ожидания выпуска продукции на предприятиях респондентов в ближайшие 3–4 месяца. Данные показатели являются составляющими указанного индекса. Вместе с тем, исходя из опыта наблюдений (начиная с 1995 г.) следует отметить, что при оценке перспектив производственной деятельности многим руководителям промышленных предприятий присущ излишний оптимизм. Зачастую позитивные ожидания респондентов на ближайшие 3–4 месяца не подтверждаются.

Наибольшая величина индекса предпринимательской уверенности в анализируемом периоде зафиксирована в организациях, производящих резиновые и пластмассовые изделия, добывающих топливно-энергетические полезные ископаемые, а наименьшая – на предприятиях текстильного и швейного производства, выпускающих прочие неметаллические минеральные продукты.

³ Индекс предпринимательской уверенности в промышленности рассчитывается как среднее арифметическое значение балансов по фактически сложившимся уровням спроса и запасам готовой продукции (с обратным знаком) и ожидаемой тенденции выпуска продукции; в процентах.

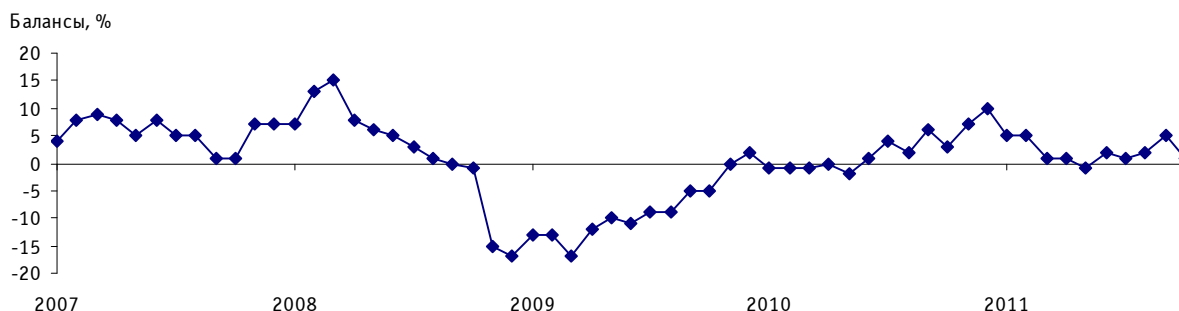
Рис. 2. Оценка индекса предпринимательской уверенности по видам деятельности



Производственная деятельность

Производственная деятельность в промышленных организациях, по оценкам их руководителей, в октябре характеризовалась замедлением темпов роста внутреннего **спроса** на промышленную продукцию. Так, баланс оценки изменения показателя остался в положительной зоне, однако уменьшился на 4 п. п. и составил +1%, что явилось наиболее низким значением за последние три месяца.

Рис. 3. Динамика оценки изменения спроса на продукцию промышленных организаций



Заметное снижение спроса отмечалось в организациях целлюлозно-бумажного производства, издательской и полиграфической деятельности, производящих кожу, обувь и изделия из кожи, обрабатывающих древесину и выпускающих изделия из дерева. Наибольшие темпы роста спроса в анализируемом периоде зафиксированы на предприятиях, производящих и распределяющих электроэнергию, газ и воду. Однако следует учитывать, что рост спросовой активности у данного вида деятельности обусловлен в первую очередь сезонным фактором.

Удельный вес промышленных предприятий, имеющих «нормальный»⁴ уровень портфеля заказов, в октябре по сравнению с сентябрем практически не изменился и составил около 70%.

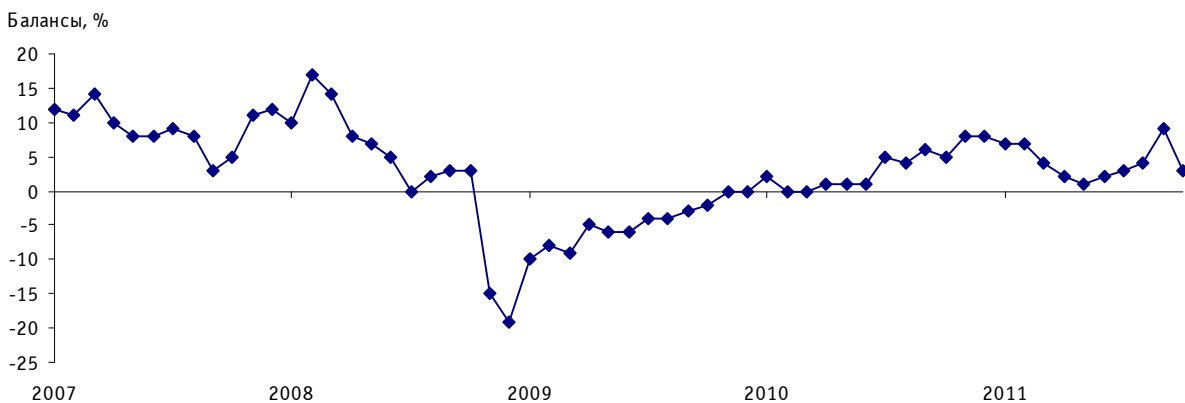
Среди факторов, отрицательно влияющих на производственную деятельность, **«недостаточный спрос на продукцию предприятия внутри страны»** традиционно занимает одно из первых мест. В октябре 2011 г. об этом сообщили 44% респондентов. При этом данный фактор оказывал наибольшее воздействие на бизнес в организациях целлюлозно-бумажного производства, издательской и полиграфической деятельности, производящих прочие неметаллические минеральные продукты (55% соответственно), выпускающих транспортные средства и оборудование (54%).

Рис. 4. Оценка лимитирующего фактора «недостаточный спрос на продукцию предприятия внутри страны» по видам деятельности
Доля организаций от их общего числа, %



В анализируемом периоде зафиксирована наибольшая за последние три месяца доля предприятий (18%), отметивших снижение **выпуска продукции**. В результате баланс оценок изменения показателя уменьшился за месяц на 6 п. п. и составил +3%.

Рис. 5. Динамика оценки изменения выпуска продукции промышленных организаций

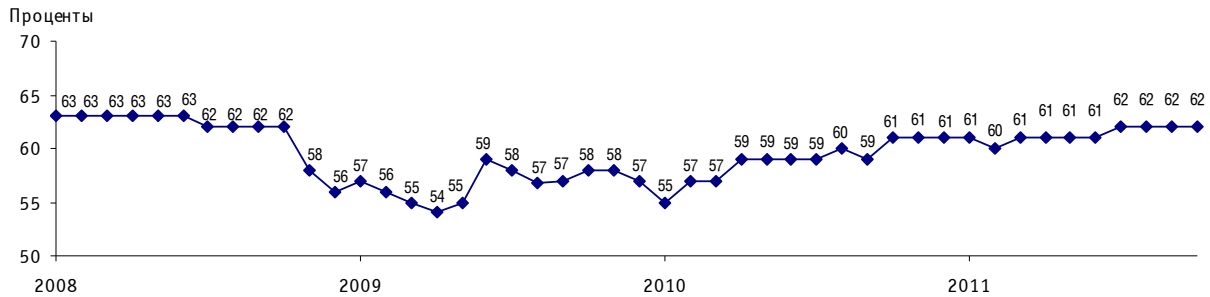


⁴ «Нормальный» уровень – достаточный (допустимый) для сложившихся условий в период обследований.

Среди промышленных организаций укрупненных видов деятельности лучшая ситуация с выпуском продукции отмечалась на предприятиях обрабатывающих производств, производящих и распределяющих электроэнергию, газ и воду.

Как свидетельствуют результаты опроса, в целом по совокупности организаций **средний уровень загрузки производственных мощностей** сохранил значение июля–сентября, составив 62%, и, по мнению 80% респондентов, в ближайшие полгода такого уровня загрузки будет достаточно для удовлетворения ожидаемого спроса.

Рис. 6. Динамика среднего уровня загрузки производственных мощностей в промышленных организациях



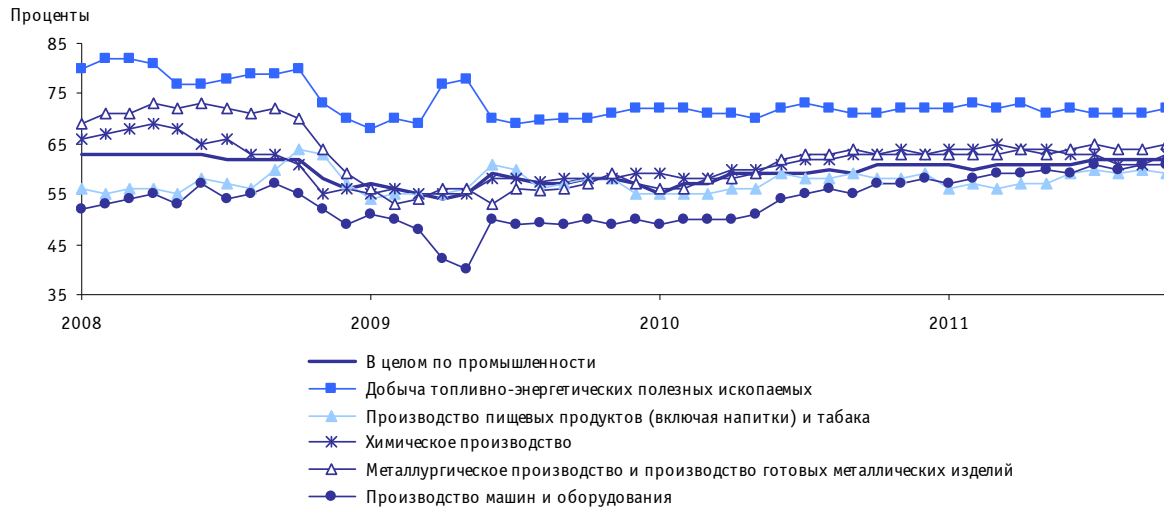
В промышленных организациях отдельных видов экономической деятельности сохранялась достаточно высокая интенсивность использования производственных мощностей. Лидерами, как и прежде, являлись предприятия, производящие кокс и нефтепродукты (76%), добывающие топливно-энергетические полезные ископаемые (72%) и полезные ископаемые, кроме топливно-энергетических (70%). Значение этого показателя было ниже в компаниях, ориентированных в основном на внутренний спрос: занятых целлюлозно-бумажным производством, издательской и полиграфической деятельностью, выпуском пищевых продуктов (включая напитки) и табака – 60 и 59% соответственно.

Наиболее существенный темп роста загрузки производственных мощностей зафиксирован в компаниях, выпускающих кокс и нефтепродукты (с 74 в сентябре до 76% в октябре), химические продукты (с 61 до 63%), производящих и распределяющих электроэнергию, газ и воду (с 53 до 57%). На предприятиях, добывающих топливно-энергетические полезные ископаемые, изготавливающих резиновые и пластмассовые изделия, электрооборудование, электронное и оптическое оборудование, загрузка мощностей увеличилась на 1 п. п. – с 71 до 72%, с 67 до 68% и с 62 до 63% соответственно.

Негативная динамика показателя отмечалась в организациях, добывающих полезные ископаемые, кроме топливно-энергетических (с 71 до 70%), производящих кожу, обувь и изделия из кожи (с 65 до 64%), прочие неметаллические минеральные продукты (с 64 до 62%), пищевые продукты (включая напитки) и табак (с 60 до 59%).

Без изменений остался уровень загрузки мощностей на предприятиях, обрабатывающих древесину и выпускающих изделия из дерева, производящих машины и оборудование (61%), занятых целлюлозно-бумажным производством, издательской и полиграфической деятельностью (60%).

Рис. 7. Динамика среднего уровня загрузки производственных мощностей в промышленных организациях отдельных видов деятельности

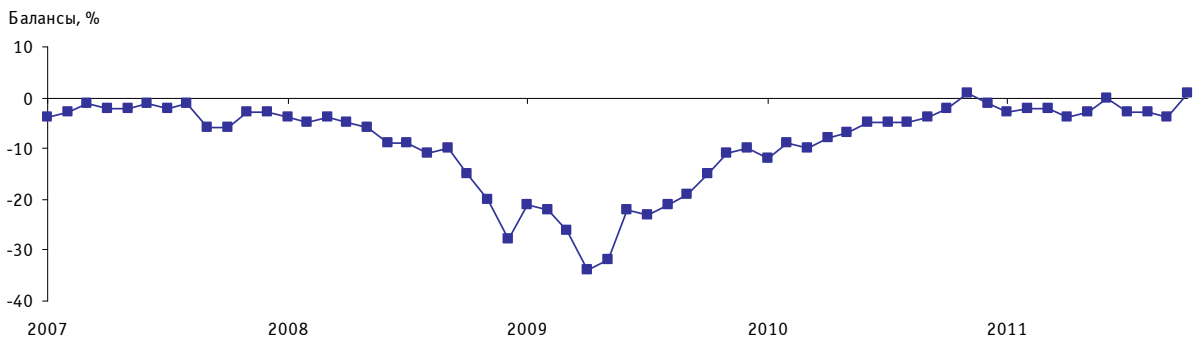


В промышленных организациях сохранялась проблема повышения технического уровня производства. В частности, пятый месяц подряд около 30% респондентов указывали на негативное влияние фактора **«изношенность и отсутствие надлежащего оборудования»**. При этом наибольшее его проявление наблюдалось в производстве и распределении электроэнергии, газа и воды (57% предпринимателей).

К позитивным явлениям анализируемого периода можно отнести некоторое улучшение ситуации на рынке труда. Так, баланс оценки изменения **численности занятых** впервые за истекший год перешел в положительную область и составил +1%.

Большинство руководителей предприятий (88%) отмечали, что в октябре текущего года численность работников на их предприятиях соответствовала фактическому объему производства. На недостаток кадрового состава указали 11% предпринимателей и только 1% – на его избыток.

Рис. 8. Динамика оценки изменения численности занятых промышленных организаций



Часть промышленных предприятий продолжала ощущать недостаток **квалифицированных рабочих**. Так, в октябре 2011 г. об этом сообщили 26% руководителей компаний, тогда как в октябре 2010 г. – 23%. Дефицит квалифицированных кадров наблюдался на предприятиях практически всех отраслей промышленности. Наибольшие трудности выявлены в организациях, выпускающих машины и оборудование (44%), текстильного и швейного производства (37%).

Рис. 9. Оценка лимитирующего фактора «недостаток квалифицированных рабочих» по видам деятельности
Доля организаций от их общего числа, %



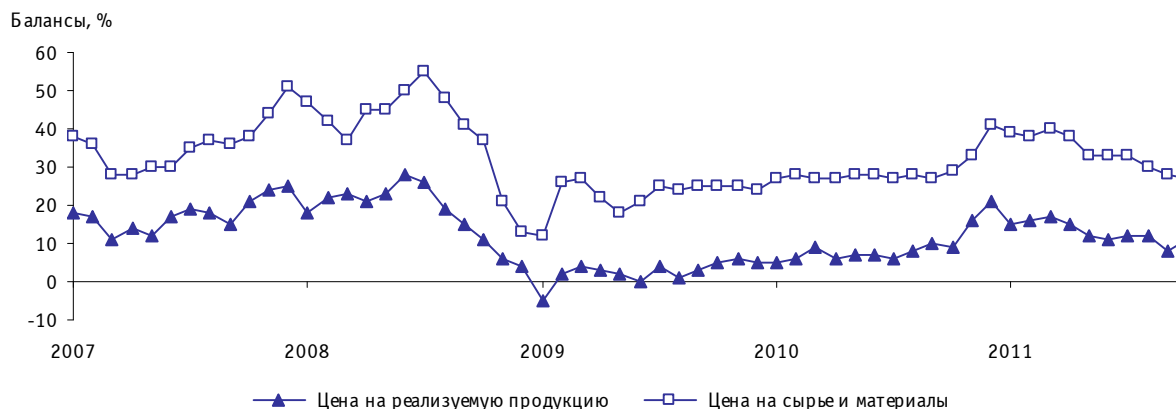
Динамика цен

К одной из негативных тенденций в деятельности промышленных предприятий следует отнести рост инфляционной составляющей. Обследованием выявлено, что в октябре ускорились темпы роста **цен на реализуемую продукцию**. Так, по сравнению с сентябрем 2011 г. баланс оценки изменения показателя увеличился на 3 п. п. и составил +11%.

Анализ изменения цен на реализуемую продукцию в разрезе видов экономической деятельности показал, что быстрее всего они выросли в сфере добычи полезных ископаемых, производстве кожи, обуви и изделий из кожи.

Ситуация с **ценами на сырье и материалы** в анализируемом месяце характеризовалась дальнейшим снижением интенсивности их роста. Баланс оценки изменения показателя составил 27% против 28% в сентябре, что явилось минимальным значением за последний год.

Рис. 10. Динамика оценки изменения цен на реализуемую продукцию, сырье и материалы промышленных организаций

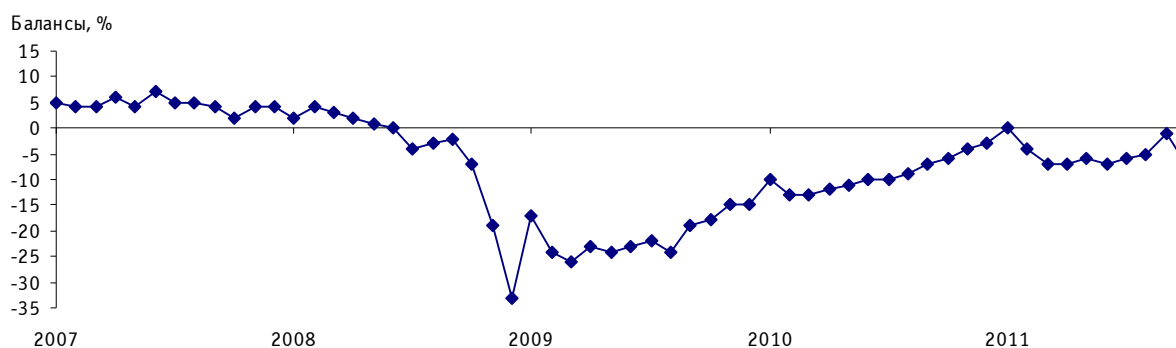


По сравнению с сентябрем инфляционные ожидания руководителей промышленных организаций на ближайшие 3–4 месяца также несколько возросли. При этом в ближайшей перспективе 22% участников опроса предполагают повысить цены реализации собственной продукции. В большей степени ожидают их увеличения на предприятиях, добывающих полезные ископаемые, кроме топливно-энергетических, а также производящих резиновые и пластмассовые изделия.

Финансово-экономическое положение

В анализируемом периоде ухудшилась ситуация с обеспеченностью предприятий **собственными финансовыми средствами**: баланс оценки изменения данного показателя уменьшился по сравнению с предыдущим месяцем на 6 п. п. и составил –7% (–6% в октябре 2010 г.), достигнув минимального значения за последние четыре месяца.

Рис. 11. Динамика оценки изменения обеспеченности промышленных организаций собственными финансовыми средствами



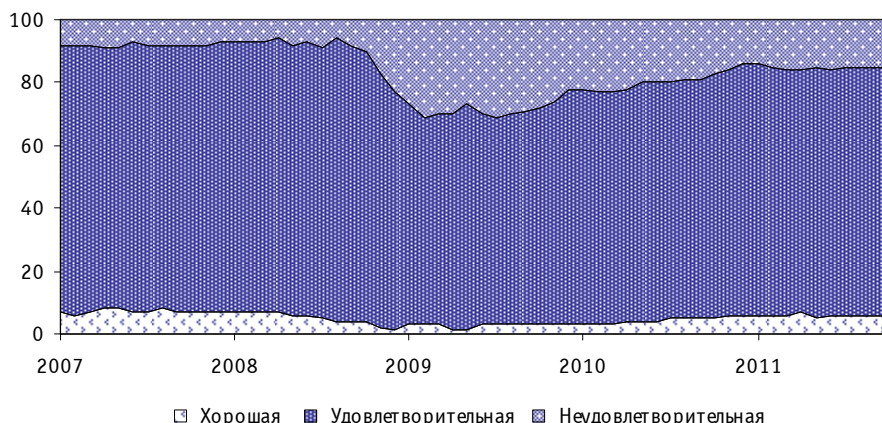
Среди промышленных организаций различных видов экономической деятельности наиболее сложная финансовая ситуация выявлена на предприятиях, производящих прочие неметаллические минеральные продукты. Более оптимистично оценивали финансовое положение своих организаций руководители компаний металлургического производства, выпускающих резиновые и пластмассовые изделия, кокс и нефтепродукты.

Положение **с прибылью** промышленных предприятий также нельзя назвать благополучным. Значение баланса оценок изменения показателя составило –5% (против –3% в сентябре текущего года и –6% в октябре прошлого года). Худшая ситуация с прибылью зафиксирована на промышленных предприятиях текстильного и швейного производства, производящих прочие неметаллические минеральные продукты, обрабатывающих древесину и производящих изделия из дерева.

Экономическая ситуация на промышленных предприятиях оценивалась как стабильная. Так, по результатам опроса, как и в предыдущем месяце, большинство руководителей (79%) охарактеризовали ее как «удовлетворительную», 15% – как «неудовлетворительную» и 6% предпринимателей сочли ее «хорошей».

Оценивая перспективы развития промышленных организаций в ближайшие 3–4 месяца, 63% предпринимателей придерживались мнения, что экономическая ситуация не изменится, а 30% – прогнозировали ее улучшение.

Рис. 12. Динамика оценки экономической ситуации промышленных организаций
Доля организаций от их общего числа, %

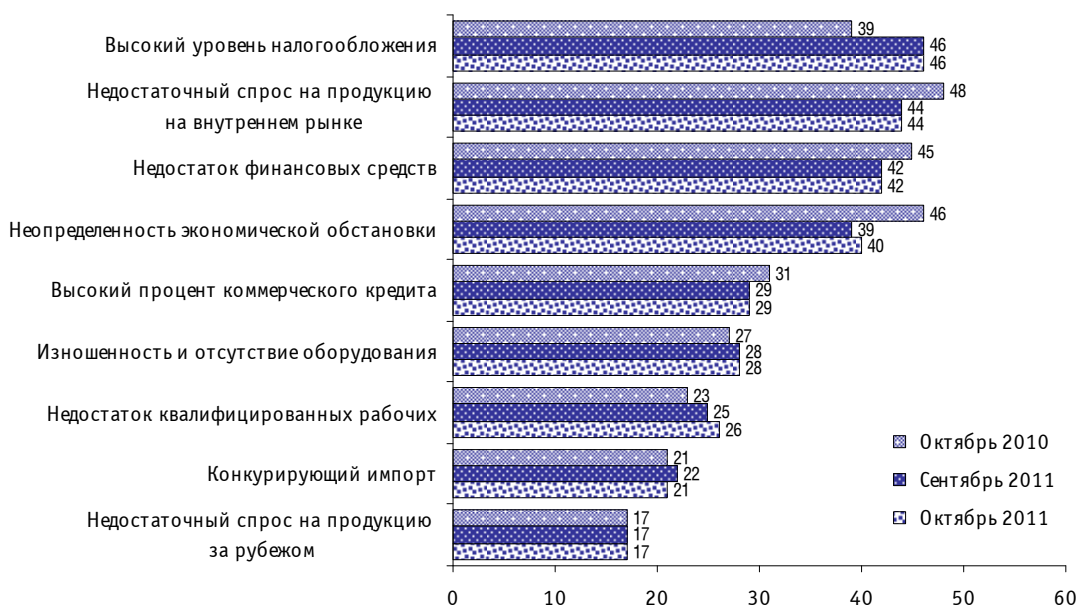


Факторы, ограничивающие рост производства промышленных организаций

В октябре текущего года по сравнению с аналогичным периодом прошлого года замедлилось негативное воздействие на финансово-экономическую деятельность промышленных предприятий лимитирующих факторов: **«недостаточный спрос на продукцию предприятия внутри страны»**, **«недостаток финансовых средств»**, **«неопределенность экономической обстановки»**, **«высокий процент коммерческого кредита»**. На эти факторы в анализируемом месяце указали 44, 42, 40 и 29% респондентов против 48, 45, 46 и 31% годом ранее. В большей мере негативное проявление фактора **«недостаток финансовых средств»** наблюдалось в организациях, производящих и распределяющих электроэнергию, газ и воду (64%), изготавливающих машины и оборудование (53%), обрабатывающих древесину и выпускающих изделия из дерева (50%).

Фактор **«неопределенность экономической ситуации»** отметили в большей степени руководители компаний, производящих прочие неметаллические минеральные продукты (48%), резиновые и пластмассовые изделия (45%), текстильного и швейного производства (42%).

Рис. 13. Оценка факторов, ограничивающих рост производства промышленных организаций
Доля организаций от их общего числа, %



Вместе с тем, по мнению многих руководителей предприятий, в течение года наблюдалось увеличение негативного влияния трех факторов: **высокого уровня налогообложения** (с 39 в октябре 2010 г. до 46% в октябре 2011 г.), **изношенности и отсутствия надлежащего оборудования** (с 27 до 28%), **недостатка квалифицированных рабочих** (с 23 до 26%).

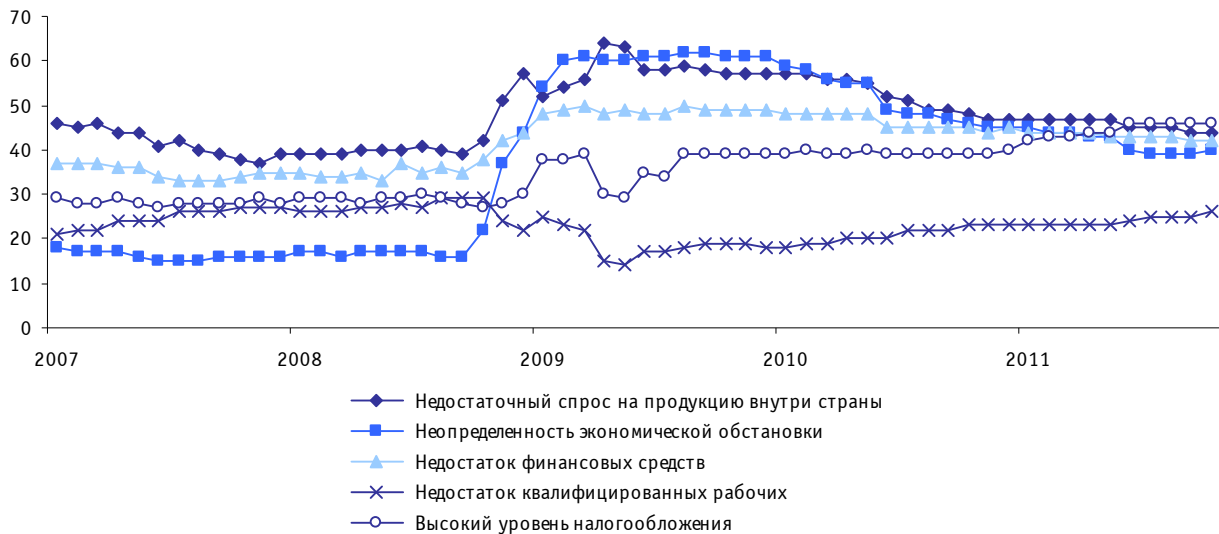
На усиление влияния **высокого уровня налогообложения** чаще всего указывали руководители промышленных предприятий, выпускающих кожу, обувь и изделия из кожи (63%), текстильную и швейную продукцию (55%), производящих резиновые и пластмассовые изделия (54%).

Рис. 14. Оценка лимитирующего фактора «высокий уровень налогообложения» по видам деятельности
Доля организаций от их общего числа, %



С октября прошлого года не изменилась интенсивность негативного влияния на экономическую деятельность промышленных предприятий лимитирующих факторов: **«конкурирующий импорт»** (21%) и **«недостаточный спрос на продукцию предприятия за рубежом»** (17%).

Рис. 15. Динамика оценок наиболее значимых факторов, ограничивающих рост производства промышленных организаций
Доля организаций от их общего числа, %



Менее значимым осложнением для бизнеса респонденты посчитали **отсутствие или несовершенство нормативно-правовой базы (8%)**.

Итоги октябрьского опроса показали, что финансово-экономическая ситуация в промышленности остается достаточно напряженной. Основными ограничениями роста отрасли являлись слабый внутренний инвестиционный и потребительский спрос, низкая кредитная активность коммерческих банков, особенно касающаяся «длинных денег» для развития предприятий, а также низкий уровень конкуренции, производительности труда, внедрения инноваций и осуществления НИР.

Вместе с тем, для излишней драматизации сложившейся в промышленности ситуации и паники по поводу вхождения отрасли во вторую фазу кризиса, на наш взгляд, серьезных оснований нет. Октябрьские значения основных показателей деятельности гораздо ближе к докризисным данным, чем к отмеченным в период кризиса.

Говоря о вялотекущем состоянии отрасли, нельзя забывать о традиционном снижении деловой активности реального сектора экономики в предвыборный период, связанном с неопределенностью направлений экономического и политического развития. В этот период «директорский корпус», особенно крупных отраслеобразующих предприятий, с большой осторожностью входит в серьезные модернизационные, инновационные и инвестиционные проекты, минимизируя риски от возможного изменения вектора экономического курса.

РАСПРЕДЕЛЕНИЕ ОЦЕНОК ИЗМЕНЕНИЯ ПОКАЗАТЕЛЕЙ ДЕЯТЕЛЬНОСТИ ПРОМЫШЛЕННЫХ ОРГАНИЗАЦИЙ

Таблица 1

Спрос на продукцию
Доля от числа обследованных организаций, %

	Уровень текущего месяца			В текущем месяце по сравнению с предыдущим месяцем			Ожидания на ближайшие 3–4 месяца		
	выше нормального	нормальный	ниже нормального	увеличение	без изменения	уменьшение	увеличение	без изменения	уменьшение
2009									
Октябрь	0	53	47	15	63	20	23	63	14
Ноябрь	0	55	45	18	65	18	23	63	14
Декабрь	7	52	41	18	64	16	24	63	13
2010									
Январь	7	55	38	16	67	17	24	62	14
Февраль	6	54	40	17	65	18	25	62	13
Март	4	56	40	17	65	18	25	62	13
Апрель	4	57	39	17	66	17	25	58	17
Май	4	59	37	17	54	19	26	61	13
Июнь	4	60	36	18	65	17	27	61	12
Июль	3	62	35	20	64	16	27	62	11
Август	3	63	34	18	66	16	27	63	10
Сентябрь	5	64	31	20	66	14	27	63	10
Октябрь	7	65	28	18	67	15	27	63	10
Ноябрь	5	68	27	20	67	13	30	60	10
Декабрь	6	69	25	21	68	11	31	59	10
2011									
Январь	4	70	26	19	67	14	29	61	10
Февраль	4	69	27	19	67	14	26	64	10
Март	2	70	28	18	65	17	28	60	12
Апрель	3	68	29	18	65	17	28	58	14
Май	4	68	28	16	67	17	28	59	13
Июнь	6	67	27	17	68	15	29	61	10
Июль	6	65	29	17	67	16	29	62	9
Август	6	65	29	17	68	15	29	62	9
Сентябрь	6	66	28	19	67	14	29	61	10
Октябрь	6	67	27	17	67	16	30	60	10

Таблица 2

Выпуск основного вида продукции в натуральном выражении
Доля от числа обследованных организаций, %

	Уровень текущего месяца			В текущем месяце по сравнению с предыдущим месяцем			Ожидания на ближайшие 3–4 месяца		
	выше нормального	нормальный	ниже нормального	увеличение	без изменения	уменьшение	увеличение	без изменения	уменьшение
2009									
Октябрь	5	51	44	20	58	22	25	61	14
Ноябрь	4	53	43	20	60	20	26	61	13
Декабрь	7	53	40	20	60	20	26	62	12
2010									
Январь	9	55	36	20	62	18	26	60	14
Февраль	7	55	38	20	60	20	27	60	13
Март	6	56	38	20	60	20	27	60	13
Апрель	6	57	37	20	61	19	27	57	16
Май	5	59	36	20	61	19	27	59	14
Июнь	6	60	34	21	59	20	30	57	13
Июль	6	61	33	23	59	18	29	59	12
Август	4	63	33	22	60	18	29	61	10
Сентябрь	5	64	31	23	60	17	29	61	10
Октябрь	7	65	28	22	61	17	30	59	11
Ноябрь	5	68	27	23	62	15	33	57	10
Декабрь	5	68	26	23	62	15	33	58	9
2011									
Январь	6	70	24	23	61	16	31	58	11
Февраль	6	69	25	23	61	16	28	60	12
Март	3	70	27	21	62	17	30	57	13
Апрель	4	69	27	20	62	18	30	56	14
Май	5	69	26	20	61	19	29	58	13
Июнь	6	67	27	21	60	19	31	58	11
Июль	8	66	26	21	61	18	31	58	11
Август	7	66	27	21	62	17	31	59	10
Сентябрь	6	69	25	23	63	14	31	59	10
Октябрь	7	69	24	21	61	18	32	58	10

Численность занятых
Доля от числа обследованных организаций, %

	В текущем месяце относительно фактического объема производства			В текущем месяце по сравнению с предыдущим месяцем			Ожидания на ближайшие 3–4 месяца		
	больше, чем необходимо	достаточно	меньше, чем необходимо	увеличение	без изменения	уменьшение	увеличение	без изменения	уменьшение
2009									
Октябрь	12	82	6	8	69	23	9	71	20
Ноябрь	11	82	7	9	71	20	11	72	17
Декабрь	9	84	7	9	72	19	9	75	16
2010									
Январь	10	83	7	7	74	19	8	76	16
Февраль	9	84	7	9	73	18	10	75	15
Март	9	83	8	9	72	19	10	76	14
Апрель	9	83	8	10	72	18	11	75	14
Май	8	84	8	10	73	17	11	76	13
Июнь	8	84	8	11	73	16	13	75	12
Июль	8	84	8	11	73	16	12	77	11
Август	8	84	8	11	73	16	12	77	11
Сентябрь	9	82	9	11	74	15	13	75	12
Октябрь	5	86	9	11	76	13	13	76	11
Ноябрь	5	86	9	13	75	12	16	74	10
Декабрь	5	86	9	12	75	13	13	77	10
2011									
Январь	6	86	8	11	75	14	13	76	11
Февраль	5	86	9	11	76	13	14	76	10
Март	6	85	9	11	76	13	13	77	10
Апрель	6	85	9	12	72	16	13	76	11
Май	4	87	9	11	75	14	14	75	11
Июнь	6	85	9	13	74	13	14	77	9
Июль	6	85	9	12	73	15	13	78	9
Август	6	85	9	12	73	15	13	78	9
Сентябрь	6	85	9	11	74	15	15	76	9
Октябрь	1	88	11	15	71	14	16	76	8

Таблица 4

Обеспеченность собственными финансовыми средствами
Доля от числа обследованных организаций, %

	В текущем месяце по сравнению с предыдущим месяцем			Ожидания на ближайшие 3–4 месяца		
	увеличение	без изменения	уменьшение	увеличение	без изменения	уменьшение
2009						
Октябрь	9	65	23	15	66	16
Ноябрь	9	65	24	15	68	14
Декабрь	10	63	25	14	69	15
2010						
Январь	9	64	25	16	64	17
Февраль	10	63	24	18	64	15
Март	12	64	21	19	66	13
Апрель	15	63	19	20	65	12
Май	15	64	19	20	64	13
Июнь	17	65	16	20	66	12
Июль	16	66	16	19	66	13
Август	14	65	19	14	72	12
Сентябрь	15	66	17	18	67	12
Октябрь	14	67	16	17	69	12
Ноябрь	13	67	18	19	65	13
Декабрь	14	67	17	22	62	13
2011						
Январь	15	70	15	22	66	12
Февраль	13	70	17	22	67	11
Март	12	69	19	22	66	12
Апрель	12	69	19	22	66	12
Май	13	68	19	21	63	16
Июнь	13	68	19	22	67	11
Июль	13	68	19	22	66	12
Август	14	67	19	22	67	11
Сентябрь	14	71	15	23	67	10
Октябрь	13	67	20	23	67	10

Цены на реализуемую продукцию
Доля от числа обследованных организаций, %

	В текущем месяце по сравнению с предыдущим месяцем			Ожидания на ближайшие 3–4 месяца		
	увеличение	без изменения	уменьшение	увеличение	без изменения	уменьшение
2009						
Октябрь	12	78	7	18	75	4
Ноябрь	13	78	7	19	75	4
Декабрь	13	79	8	19	74	7
2010						
Январь	13	79	8	20	74	6
Февраль	13	80	7	21	74	5
Март	15	79	6	19	74	7
Апрель	13	80	7	19	74	7
Май	13	81	6	19	75	6
Июнь	14	79	7	19	74	7
Июль	14	78	8	20	73	7
Август	15	78	7	19	75	6
Сентябрь	16	78	6	20	76	4
Октябрь	16	77	7	20	75	5
Ноябрь	20	76	4	24	72	4
Декабрь	22	77	1	27	67	6
2011						
Январь	21	73	6	26	68	6
Февраль	22	72	6	27	69	4
Март	21	75	4	26	72	2
Апрель	19	77	4	25	73	2
Май	15	82	3	22	76	2
Июнь	15	81	4	24	74	2
Июль	16	80	4	24	74	2
Август	15	82	3	23	75	2
Сентябрь	13	82	5	21	77	2
Октябрь	15	81	4	22	76	2

Таблица 6

**Динамика среднего уровня загрузки производственных мощностей
в промышленных организациях различных видов деятельности в 2011 г., %**

	Январь	Февраль	Март	Апрель	Май	Июнь	Июль	Август	Сентябрь	Октябрь
В целом по промышленности	61	60	61	61	61	61	62	62	62	62
Добыча полезных ископаемых	64	65	65	68	66	68	71	71	71	70
Добыча топливно-энергетических полезных ископаемых	72	73	72	73	71	72	71	71	71	72
Добыча полезных ископаемых, кроме топливно-энергетических	60	59	58	62	63	66	70	71	71	70
Обрабатывающие производства	60	60	61	62	62	62	62	63	63	64
Производство пищевых продуктов (включая напитки) и табака	56	57	56	57	57	59	60	59	60	59
Текстильное и швейное производство	62	63	63	62	61	62	61	61	63	63
Производство кожи, обуви и изделий из кожи	63	65	63	65	65	65	63	64	65	64
Обработка древесины и производство изделий из дерева	64	63	65	63	63	63	64	64	64	64
Целлюлозно-бумажное производство, издательская и полиграфическая деятельность	64	64	64	64	63	61	61	61	60	60
Производство кокса и нефтепродуктов	73	72	73	71	71	73	76	76	74	76
Химическое производство	64	64	65	64	64	63	63	61	61	63
Производство резиновых и пластмассовых изделий	61	61	63	63	63	65	66	68	67	68
Производство прочих неметаллических минеральных продуктов	56	55	56	57	59	62	64	64	64	62
Металлургическое производство и производство готовых металлических изделий	63	63	63	64	63	64	65	64	64	65
Производство машин и оборудования	57	58	59	59	60	59	61	60	61	61
Производство электрооборудования, электронного и оптического оборудования	58	59	60	60	60	61	62	62	62	63
Производство транспортных средств и оборудования	56	56	56	57	57	58	60	61	61	62
Производство и распределение электроэнергии, газа и воды	63	63	62	60	58	54	53	53	53	57

Динамика оценок изменения показателей деятельности базовых⁵ промышленных организаций в 2011 г.

Балансы, %

	Январь	Февраль	Март	Апрель	Май	Июнь	Июль	Август	Сентябрь	Октябрь
Индекс предпринимательской уверенности	-1	0	0	-1	-1	0	-1	-2	-1	-2
Спрос на продукцию	-1	+2	+6	+3	+4	+6	+4	0	+3	-4
Выпуск основного вида продукции в натуральном выражении	+3	+4	+10	+4	+9	+6	+3	+2	+6	+1
Численность занятых	-8	-4	-3	-2	-2	-3	-4	-6	-4	-6
Обеспеченность собственными финансовыми средствами	-4	-4	-2	-6	-6	-6	-2	-4	-1	-3
Прибыль	-9	-6	-6	-11	-4	-7	-6	-8	-5	-9
Цены на реализуемую продукцию	+25	+21	+22	+20	+16	+13	+13	+13	+11	+9
Цены на сырье и материалы	+45	+44	+46	+42	+33	+32	+31	+32	+28	+31
Средний уровень загрузки производственных мощностей, %	60	60	60	61	61	61	62	61	61	61

⁵ Согласно методологии Федеральной службы государственной статистики, к базовым относятся организации, производящие наибольший объем продукции в своем виде деятельности.